



CÓDIGO DE
ÉTICA E
CONDUTA



Mensagem do CEO

Prezados Colegas de Alma Laranja,

Seguindo o nosso valor de Integridade, o qual cita que “A conduta ética, o caráter e a honestidade são inegociáveis e pautamos nossas práticas em conformidade às leis, regras, política e diretrizes as quais é importante além de ser, parecer correto”, esse Código de Ética e Conduta foi elaborado de forma a direcionar nossos colaboradores e parceiros nas condutas dos nossos negócios, além de demonstrar para a sociedade a nossa forma ética e transparente de trabalhar.

Buscamos trazer o nosso jeito de ser para esse manual, mostrando que o respeito vai muito além de apenas tratar bem, mas proporcionar um ambiente em que todos são acolhidos da melhor maneira em sua individualidade.

A leitura desse manual é de extrema importância para que a condução do nosso negócio seja alinhada com a nossa filosofia íntegra de ser. Nele é possível tirar dúvidas e será o guia para mantermos o nosso mais alto nível de conformidade em todas as interfaces da nossa empresa.

Existindo questionamentos sobre algum ponto do nosso Código de Ética e Conduta o setor de Gestão de Gente ou seu líder imediato estará pronto para te atender.

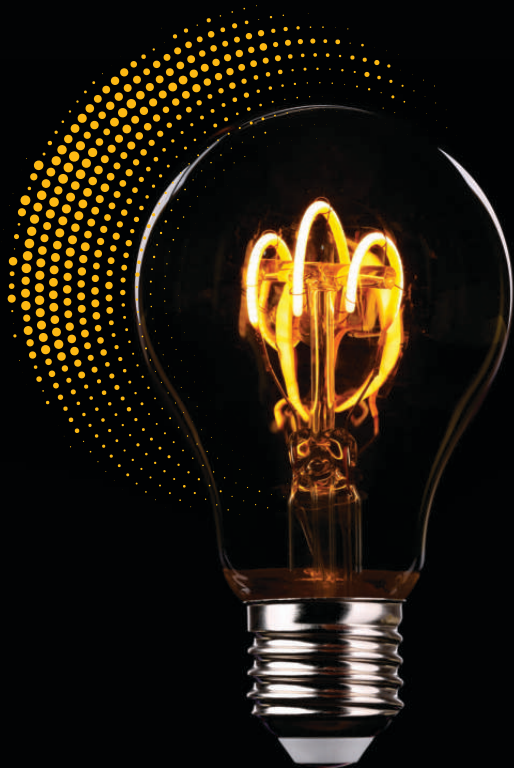
Forte Abraço,

A handwritten signature in black ink, appearing to read 'Vinícius Lamego'.

Vinícius Lamego
CEO e Diretor de Operações

Nossa Missão

Desenvolver e fornecer aos nossos clientes soluções completas, com o mais alto nível de qualidade, que garantam a segurança e a excelência na utilização dos nossos equipamentos, ferramentas e serviços.



Introdução

Nosso Código de Ética e Conduta (“Código”) é a base norteadora das atitudes esperadas de todos aqueles que trabalham ou operam em nome da Ritz.

O comprometimento e a responsabilidade de cada profissional em cumprir e manter os mais altos padrões éticos no exercício de suas atividades são a premissa fundamental deste guia.

Nossa prática profissional está alicerçada na conformidade e na aderência aos nossos seis valores.



Nossos Valores

Os valores de Respeito, Integridade, Melhoria Contínua, Coragem, Cuidado Ativo Genuíno e Paixão são a base da nossa estrutura organizacional e as referências de conduta a serem seguidas na Ritz.

RESPEITO

Cultivamos um ambiente saudável em que as diferenças são valorizadas e contribuem para o crescimento, o desenvolvimento e a promoção de trocas enriquecedoras entre nossos times. Somos todos únicos em nossas diferenças.

INTEGRIDADE

A conduta ética, o caráter e a honestidade são inegociáveis e pautamos nossas práticas em conformidade às leis, regras, políticas e diretrizes, as quais é importante além de ser, parecer correto.

CORAGEM

Enfrentamos desafios e assumimos riscos para nos colocarmos em um outro patamar. Tomamos decisões ousadas e superamos obstáculos em busca do sucesso.

CUIDADO ATIVO GENUÍNO

Acreditamos que ao cuidar de si, cuidar do outro e se deixar cuidar, promovemos a segurança, a cidadania e a liderança servidora.

MELHORIA CONTÍNUA

A busca constante pelo aprimoramento nos faz questionar o status quo, sendo a evolução e a inovação os objetivos que perseguimos diariamente.

PAIXÃO

Orgulho de fazer parte! Somos comprometidos e envolvidos de corpo e alma laranja com o resultado do nosso trabalho.



A quem se aplica

A todos os colaboradores que trabalham na empresa, independente do seu cargo e função, incluindo seus administradores.

A todos os parceiros de negócios compreendidos por estagiários, aprendizes, temporários, terceiros, prestadores de serviços fixos ou esporádicos, fornecedores, subfornecedores, representantes, distribuidores, clientes e demais públicos que se relacionam com a empresa ou que estejam atuando prestando serviços em nome ou para a Ritz.



Segurança

A vida das pessoas que trabalham conosco e que utilizam os nossos produtos no exercício de seu trabalho é o nosso bem mais valioso.

Colocamos a segurança, a saúde física e mental como nossa prioridade ao:



- ✓ Estarmos em conformidade com as leis, regulamentos e diretrizes de segurança;
- ✓ Buscarmos diariamente o objetivo de zero dano;
- ✓ Promovermos internamente o cuidado ativo genuíno na cultura de segurança;
- ✓ Investirmos recursos para tornar o nosso ambiente ainda mais salubre e seguro;
- ✓ Criarmos programas de gestão para melhorar a efetividade dos nossos procedimentos;
- ✓ Investirmos na qualificação da nossa liderança e de nossos colaboradores.

Word cloud containing terms: Ambiente, Cultura, Liderança, Gestão, Programas, Leis, Diretrizes, CUIDADO ATIVO GENUÍNO, Regulamentos, Produtos, Colaboradores, Melhorias, Qualificação, Saúde Metal, Cultura, Segurança, Produtos, Regulamentos, Leis, Diretrizes, Regulamentos, Produtos, Colaboradores, Leis, Diretrizes, Regulamentos.



Diretrizes Gerais

Na Ritz, defendemos a premissa básica da Declaração Universal dos Direitos Humanos de que “todos os seres humanos nascem livres e iguais em dignidade e direitos. São dotados de razão e consciência e devem agir em relação uns aos outros com espírito de fraternidade.”

Com isso, reforçamos que na empresa todo ser humano tem capacidade para gozar os direitos e as liberdades estabelecidos nesta Declaração, sem distinção de qualquer espécie, seja de cor, sexo, língua, religião, opinião política ou de outra natureza, origem nacional ou social, riqueza, nascimento, ou qualquer outra condição.

Todo ser humano tem direito à vida, à liberdade e à segurança pessoal.

Nenhum colaborador ou parceiro de negócio será mantido em escravidão ou servidão, nem será submetido à tortura, nem a tratamento ou castigo cruel, desumano ou degradante.

Todos na Ritz são iguais perante a lei e têm direito, sem qualquer distinção, a igual proteção da lei. Todos têm direito a igual proteção contra qualquer discriminação que viole a presente Declaração e contra qualquer incitamento a tal discriminação.

Ninguém será sujeito à interferência na sua vida privada, na sua família, no seu lar ou na sua correspondência, nem a ataque à sua honra e reputação.

Declaramos que na Ritz todo ser humano tem direito à liberdade de pensamento, consciência e religião, à liberdade de opinião e expressão, tem direito ao trabalho, à livre escolha de emprego, a condições justas e favoráveis de trabalho, tem direito a repouso e lazer, inclusive à limitação razoável das horas de trabalho e a férias remuneradas periódicas.

No exercício de seus direitos e liberdades, todo ser humano estará sujeito apenas às limitações determinadas pela lei, exclusivamente com o fim de assegurar o devido reconhecimento e respeito dos direitos e liberdades de outrem e de satisfazer as justas exigências da moral, da ordem pública e do bem-estar de uma sociedade democrática.

Estamos comprometidos também com os direitos das crianças e dos adolescentes e reforçamos que “É dever da família, da sociedade e do Estado assegurar à criança e ao adolescente, com absoluta prioridade, o direito à vida, à saúde, à alimentação, à educação, ao lazer, à profissionalização, à cultura, à dignidade, ao respeito, à liberdade e à convivência familiar e comunitária, além de colocá-los a salvo de toda forma de negligência, discriminação, exploração, violência, crueldade e opressão”.



Relações de Trabalho

Entre os Colaboradores e a Empresa

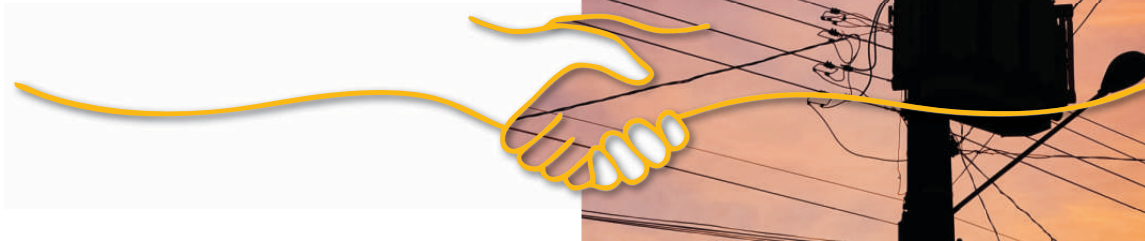
As diretrizes gerais do nosso Código deverão ser cumpridas por todos os colaboradores nas suas relações a serviço e em nome da Ritz.

As nossas interações deverão ser norteadas pelos nossos seis valores, principalmente no extremo respeito à diversidade, às diferenças, à individualidade, à pluralidade e às preferências de cada indivíduo.

Não há espaço na Ritz para discriminação, intolerância, violência, discursos de ódio, bullying e qualquer tipo de assédio, seja dentro do ambiente de trabalho ou fora dele a serviço da empresa, como em viagens de trabalho, reuniões externas, participação em eventos relacionados ao negócio, etc.

A Ritz repudia qualquer discurso de ódio, intolerância, desrespeito, violência, assédio e ameaça feito por quaisquer de seus colaboradores ou parceiros de negócio, seja direta ou indiretamente por diferentes meios de comunicação, incluindo aqueles feitos por aplicativos de mensagens, e-mails, redes sociais, etc.

A empresa jamais compactuará com atitudes que violem as suas diretrizes gerais e seus valores.





Uso de Drogas Lícitas, Ilícitas e Armas

Não é permitido trabalhar sob efeito de álcool ou drogas, bem como portar, consumir, adquirir, distribuir, fabricar, entregar ou vender substâncias ilegais e/ou inebriantes dentro das dependências da empresa ou quando a serviço dela.

O uso de medicamentos prescritos que possam comprometer a segurança e integridade do profissional e/ou prejudicar a sua capacidade de julgamento deverá ser informado à empresa para que possa ser avaliado pela área de medicina do trabalho.

Não é permitido portar, manusear e usar armas de qualquer natureza nas dependências da empresa. Fica também vetado o uso de qualquer ferramenta, equipamento e utensílio da empresa para fins divergentes a sua finalidade, em atos de violência.



Conflitos de Interesse

Conflitos de interesse são situações profissionais em que nossos interesses particulares interferem nas atitudes, decisões e na capacidade de julgamento isento, podendo conflitar com os interesses da empresa.

São alguns exemplos de conflito de interesse:

- ✓ Privilegiar parentes e amigos em transações profissionais,
- ✓ Usar informações confidenciais e privilegiadas para benefício próprio,
- ✓ Obter vantagens, privilégios e favores particulares no exercício de suas atribuições profissionais,
- ✓ Ter um membro de sua família e/ou do seu relacionamento pessoal como subordinado direto em sua equipe de trabalho,
- ✓ Realizar outra atividade profissional, segundo emprego ou atividades para renda complementar, durante o horário de trabalho na Ritz,
- ✓ Manter relações pessoais ou ter parentes em empresas concorrentes, fornecedores, etc.

É importante que diante das situações acima e não limitadas a ela, usemos o melhor julgamento não apenas para não realizar qualquer prática que configure um conflito de interesse, mas inclusive para evitar qualquer suspeita de práticas conflitantes aos interesses da Ritz.

Em caso de dúvida se alguma prática é ou pode ser um conflito de interesse, a área de Gestão de Gente ou qualquer membro da Diretoria poderá apoiá-lo(a).

Com os nossos clientes e com o mercado

Somos motivados pela nossa missão de desenvolver e fornecer aos nossos clientes soluções completas, com o mais alto nível de qualidade, que garantam a segurança e a excelência na utilização dos nossos equipamentos, ferramentas e serviços.

Reforçamos que a referência em qualidade estampada em nossa marca é sustentada pela nossa busca pela melhoria contínua do sistema de gestão da qualidade, garantindo a conformidade e a excelência no atendimento ao cliente, por meio de processos eficazes e de profissionais qualificados e engajados.

Os produtos fabricados pela Ritz devem cumprir todas as leis e regulamentações para uso em seus mercados de atuação.

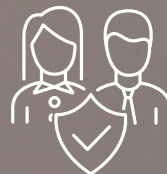
Negociamos de maneira íntegra e justa, e competimos no mercado com base nos méritos e diferenciais dos produtos que fabricamos e comercializamos e dos serviços que prestamos.

Lidamos de modo honesto com nossos clientes, fornecedores, distribuidores, representantes, colaboradores, parceiros de negócios, concorrentes e outras partes interessadas.

Nosso time nunca deverá distorcer os fatos, omitir informações, utilizar informações privilegiadas indevidamente e usar da manipulação para obter vantagem ao realizar um negócio em nome da Ritz.

A escolha de nossos parceiros de negócios é feita com base em critérios técnicos relacionados à qualidade, confiabilidade, segurança, nível de serviço e conformidade aos nossos padrões de controle e conduta.

Nossos fornecedores e prestadores de serviços deverão cumprir as normas legais, trabalhistas, ambientais e de segurança, com ênfase no combate a atos ilícitos ou criminosos (corrupção, tráfico de influência, fraude, lavagem de dinheiro, contrabando, entre outros), não tolerando qualquer forma de trabalho degradante (escravo, involuntário, forçado ou infantil), a fim de manter um alinhamento com o Código de Conduta e Ética da Ritz.





Cortêsias Comerciais

Não devemos aceitar brindes, presentes ou cortêsias de clientes, fornecedores e parceiros de negócio que representem valores comerciais expressivos, violem os valores da Ritz e possam causar constrangimento à empresa ou ao profissional envolvido.

Presentes ofertados acima de 15% do salário mínimo vigente, deverão ser gentilmente recusados ou submetidos à avaliação da Diretoria para definição das tratativas apropriadas.

Da mesma forma, não ofereceremos brindes, presentes e cortêsias de valores representativos, luxuosos e extravagantes que possam influenciar as relações comerciais que estabelecemos, afetando a decisão ou julgamento dos negócios.



Anticorrupção

Respeitamos as leis que proíbem o suborno e outros atos de corrupção. A Ritz tem tolerância zero para a corrupção pública e comercial. Não toleraremos a oferta, autorização e recebimento de subornos, propinas, pagamentos de facilitação ou qualquer outro pagamento impróprio com finalidade de obter ou manter negócios para a empresa.

Não aceitaremos, daremos ou prometeremos qualquer coisa que possa ser interpretada como uma intenção de influenciar indevidamente uma transação comercial ou governamental. Além de ser proibido o uso de terceiros para fazer o que a Ritz está impedida de fazer.

A violação das leis anticorrupção pode resultar em processo criminal, bem como em penalidades financeiras expressivas.



Comunicação Externa

Os colaboradores e parceiros de negócio não estão autorizados a falar em nome da Ritz sem autorização da Diretoria. As comunicações com a imprensa e outras mídias externas só serão realizadas por pessoas qualificadas e nomeadas para esta função.



Com a própria Ritz



Informações Financeiras e de Resultados

Estamos comprometidos com a integridade e precisão na análise, apuração, registro e divulgação oportuna das informações do nosso negócio. Na Ritz, jamais sacrificaremos a integridade pelo lucro.

Todos os nossos registros e livros contábeis deverão refletir os ativos, passivos, receitas, custos e despesas em conformidade com os princípios contábeis aceitos pela legislação local.

Somos cooperativos e transparentes durante qualquer tipo de auditoria, fiscalização, inquérito ou investigação realizadas interna ou externamente e nossos colaboradores jamais deverão interferir ou influenciar indevidamente estes processos.



Fraude

Repudiamos qualquer atitude fraudulenta, enganosa, de má-fé, com o intuito de lesar ou ludibriar alguém ou obter vantagem ilegal ou injusta. São exemplos de fraude: falsificação de documentos, marcas e produtos, entrada ilegal de produtos estrangeiros, uso de identidade falsa, envio de boletos falsos, roubo de dados de cartões, etc.



Proteção de Dados e Ativos da Empresa

Temos o dever de proteger os ativos, bens e propriedade intelectual da Ritz. Devemos usar os recursos da empresa com zelo, responsabilidade, consciência, coerência e profissionalismo e protegê-los de furto, roubo ou danificação por uso inadequado.

Segredos industriais e comerciais, planos de negócio, modelos de precificação, projetos de inovação, desenhos técnicos, informações financeiras sigilosas, lista de clientes, lista de materiais e fornecedores, além de outras informações importantes deverão ser protegidas com rigor e cuidado.

Devemos garantir que as informações a que temos acesso sejam de uso restrito e blindadas de apropriação indevida. A proteção de nossas informações confidenciais é essencial para nossa vantagem competitiva.

Todo conteúdo intelectual que produzimos dentro da empresa é de sua propriedade e a sua divulgação externa precisa de aprovação prévia.

Qualquer atividade ou trabalho exercido em nome da empresa em ambiente externo e que não faça parte das obrigações rotineiras do cargo, como aulas, palestras, apresentações de cases das marcas ou apresentação de materiais que contenham informações e know-how da empresa deve respeitar os limites de confidencialidade das informações da Ritz e ser submetido à aprovação prévia da Diretoria antes de ser realizado.

Mesmo quando seu vínculo de trabalho ou parceria com a Ritz encerra, você tem obrigação de não utilizar, divulgar ou fornecer informações confidenciais ou de propriedade intelectual da empresa.



Proteção de Dados e Informações

Todos os colaboradores da Ritz são obrigados a estar em conformidade com a Lei Geral de Proteção de Dados (LGPD) e a cumprir a Política de Proteção de Dados da empresa.

A Ritz tem um compromisso com o cuidadoso manuseio de informações pessoalmente identificáveis e com a proteção de tais informações para que não sejam perdidas, usadas incorretamente, acessadas sem autorização, divulgadas, alteradas ou destruídas.

Os colaboradores que possuem acesso a dados pessoais poderão usá-los apenas para finalidade profissional específica, protegendo a sua confidencialidade.



Sistemas de Comunicação e Informação

A empresa oferece várias ferramentas para facilitar o trabalho de seus colaboradores, como: acesso à e-mail, computadores, pastas na rede, smartphones, celulares, impressoras, telefones, aplicativos de mensagens e videoconferência e outros canais de comunicação. Essas ferramentas são de propriedade da Ritz e devem ser usadas de forma que respeite os nossos valores e as diretrizes da nossa empresa.

Nunca use estas ferramentas indevidamente ou sem autorização necessária, não forneça seus recursos para terceiros, nunca use os canais de comunicação da empresa para atividades inapropriadas, ofensivas, difamatórias, obscenas ou de assédio.

O e-mail e os outros canais de comunicação são de uso profissional e deverão ter o uso pessoal limitado.

A empresa reserva o direito de monitorar e controlar o uso dos seus recursos e canais de comunicação sempre que necessário.



Redes Sociais

Não é permitido o registro de imagens das dependências da empresa sem autorização da Diretoria, bem como não está autorizada a realização e divulgação de imagens de outros colaboradores e parceiros de negócio sem a sua ciência e anuência.

O posicionamento em redes sociais deve seguir preceitos de responsabilidade e profissionalismo, de modo a respeitar e preservar a reputação da organização e daqueles que nela trabalham e em conformidade às diretrizes enunciadas neste Código.



Com o Meio Ambiente e a Comunidade

Todas as nossas atividades são realizadas em obediência à legislação e às normas ambientais de modo a promover a preservação da natureza e da biodiversidade.

Temos o compromisso com o desenvolvimento sustentável do nosso negócio, atuando de maneira responsável, otimizando o uso dos recursos naturais e minimizando os impactos ambientais.

Este nosso compromisso é reforçado pela nossa licença ambiental de operação, pelo AVCB (Auto de Vistoria do Corpo de Bombeiros) e pela realização de programas de alto impacto ambiental, como:

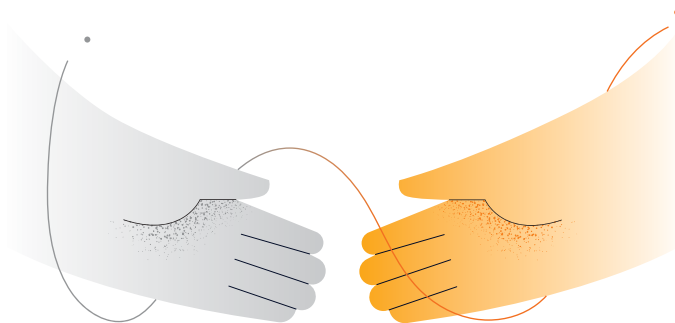
- ✓ Coleta seletiva com a destinação adequada de resíduos;
- ✓ Automonitoramento dos efluentes líquidos, atmosféricos e sonoros;
- ✓ Gestão de produtos químicos com monitoramento dos riscos e adoção de medidas preventivas; e
- ✓ Ações de conscientização que disseminam a preservação dos recursos naturais.

Reconhecemos o nosso papel em apoiar a transição para um mundo mais sustentável, integrando os aspectos ambientais, sociais e de governança corporativa em nossos produtos e em nossa atuação junto ao mercado.

Procuramos envolver-nos com a comunidade em que estamos localizados, para promover ações de cidadania que impactem positivamente a vida da sociedade e famílias, seja por meio de filantropia, doações ou projetos sociais.

Não é permitido que colaboradores façam doações e apoiem ações sociais em nome da empresa, sem a devida autorização da Diretoria, reforçando que o nosso envolvimento neste tipo de apoio comunitário será feito de maneira voluntária, apolítica e desvinculada de interesses privados.

Respeitamos o direito de nossos colaboradores de participarem de atividades políticas, sindicais e partidárias, porém, este envolvimento é pessoal, fora do horário de trabalho, feito com seus próprios recursos e sem qualquer vinculação com a Ritz.





Conformidade ao Código

Este guia enuncia as diretrizes e o padrão de conduta ética a ser seguido por todos que operam na Ritz, a serviço e em nome dela. Caso alguma situação vivenciada gere dúvidas, demonstre algum conflito potencial ou suspeita de violação de ética e não esteja contemplada neste documento, procure um membro da Diretoria ou da área de Gestão de Gente para esclarecimentos e orientações adicionais.

O não cumprimento do presente Código de Ética e Conduta, das leis aplicáveis ou de quaisquer políticas e diretrizes da Ritz pode resultar em consequências potencialmente graves, incluindo a perda de negócios, restrições ao fazer negócios (como suspensão ou exclusão de licitações), responsabilidade civil e/ou criminal, multas em dinheiro, danos à reputação da empresa e em casos extremos, poderá inclusive afetar a continuidade do nosso negócio.

Qualquer colaborador que viole os princípios deste Código de Ética e Conduta está sujeito às medidas disciplinares abaixo, que serão aplicadas de acordo com as leis locais e a gravidade da violação:

- ✔ Treinamento;
- ✔ Advertência;
- ✔ Suspensão;
- ✔ Demissão;
- ✔ Outras providências jurídicas.

No caso dos parceiros de negócio, o descumprimento deste Código pode resultar em encerramento de contratos, parcerias e rescisão de serviços.

Como relatar preocupações e reportar potenciais violações?

A Ritz promove uma cultura de transparência, abertura e diálogo. Nosso ambiente é favorável a um clima de engajamento, respeito e diversidade, contudo de extrema retidão, conformidade e ética.

Caso esteja diante de uma situação suspeita, tenha alguma dúvida sobre uma atitude ou procedimento, caso tenha presenciado alguma violação do Código ou queira fazer uma denúncia, é importante que se sinta encorajado(a) a relatar o problema por meio de um de nossos canais de ajuda.

As situações reportadas serão recebidas com seriedade, profissionalismo e avaliadas com responsabilidade e neutralidade, independente do meio escolhido para fazer o relato.

Canais de Reporte de Violações do Código

As opções disponíveis para relatar alguma situação relacionada à ética e conduta são:

- ✓ Seu Superior Imediato;
- ✓ Qualquer Integrante do Time de Liderança;
- ✓ Qualquer Integrante da Área de Gestão de Gente;
- ✓ Qualquer Membro da Diretoria;
- ✓ Nosso Canal de Ética da Ritz, administrado pelo parceiro "Ouvidor Digital".



Como Utilizar o Canal de Ética da Ritz?

A Ritz possui uma parceria com a empresa Ouvidor Digital para fornecer a todos os seus colaboradores e parceiros de negócio o acesso ao Canal de Ética da Ritz, uma plataforma externa, isenta, neutra e especializada, que funciona 24 horas por dia, 7 dias por semana, para receber relatos de preocupações, suspeitas e denúncias de violação do nosso Código de Ética e Conduta.

Você poderá utilizar este Canal de Ética e fazer o seu relato por meio dos seguintes meios:

- ✓ Web App / Site (disponível também em libras) que poderá ser acessado de qualquer dispositivo (smartphone, tablet, computador, etc.) por meio do endereço

<https://canal.ouvidordigital.com.br/ritz>



- ✓ WhatsApp por meio do número (31) 98947-7889 (não disponível para ligações ou chamadas de vídeo, somente mensagens)



- ✓ Ligação Telefônica pelo número 0800 591 2070.



Em qualquer meio utilizado você receberá um número de protocolo para acompanhar o seu relato. Você poderá optar por permanecer anônimo ou deixar disponível a sua identidade, o que irá facilitar o processo de investigação.

Os relatos de ética serão encaminhados para a Diretoria, preservando a identidade do relator, caso a denúncia seja anônima e um processo de investigação será iniciado para apuração dos relatos, análise de informações e entrevistas com as partes envolvidas e testemunhas, se aplicável.

Após a análise integral dos fatos, será definido um plano de ação, tratativas para o caso e um retorno será fornecido ao relator da situação. Mesmo em situações em que não haja comprovação de qualquer tipo de violação, o retorno será dado ao denunciante.

É Proibido Retaliar

Os colaboradores e parceiros de negócio devem sentir-se seguros para relatar qualquer tipo de situação, preocupação ou suspeita de violação do Código de Ética e Conduta, sem medo de represálias ou retaliações.

A nossa postura de não-retaliação, está totalmente alinhada aos nossos valores e é um compromisso da Ritz com você. Em contrapartida, confiamos que qualquer colaborador ou parceiro ao estar diante de uma situação de preocupação reporte de boa-fé a circunstância que merece ser investigada e nos ajude a manter nosso ambiente livre de desvios de ética e conduta.



Termo de Compromisso

Você está recebendo o Código de Ética e Conduta da Ritz e a sua leitura completa é imprescindível.

Este guia contém as regras de conduta ética a serem cumpridas por você e os valores que devem ser considerados em todas as suas relações a serviço ou em nome da empresa.

Ao assinar este termo você manifesta o seu compromisso de seguir todas as orientações estabelecidas no Código e está consciente de que a sua conduta deve se pautar pelos mais altos padrões éticos e profissionais enunciados neste documento.

Declara também que está ciente da sua responsabilidade em respeitá-lo, valorizá-lo e zelar por seu cumprimento.

Assinatura: _____

Nome: _____

Cargo: _____

Data: ____/____/____





1ª Edição - Julho 2022